

小松市役所環境マネジメントシステム ＜KEMS＞

管理マニュアル

◇◇◇エコロジー&エコノミー◇◇◇

第 2 版

小 松 市

平成 2 7 年 3 月

目 次

| | |
|-------------------------------------------------|----|
| 1. 小松市役所環境マネジメントシステム<KEMS>の考え方 | 2 |
| (1) 導入理由 | |
| (2) 主な背景 | |
| 2. 適用範囲 | 3 |
| (1) 適用組織 | |
| (2) 適用職員 | |
| (3) 協力団体への要請 | |
| 3. 推進体制 | 3 |
| (1) 組織体制 | |
| (2) 法的要求によるエネルギー管理統括者等の選任 | |
| 4. KEMSの要求事項 | 6 |
| (1) 一般要求事項 | |
| (2) 法的要求事項 | |
| (3) 第二次こまつ環境プランの実現に向けて | |
| 5. マネジメント効果 | 7 |
| (1) エネルギー低減目標と期間 | |
| (2) 取り組みの副次的効果 | |
| 6. 実施及び運用 | 8 |
| (1) 二酸化炭素低減活動（エネルギー使用量低減活動） | |
| (2) 環境啓発活動（地域貢献） | |
| (3) 二酸化炭素低減活動（エネルギー使用量低減活動）・環境啓発活動（地域貢 献）の評価 | |
| (4) 法的要求による手続き | |
| (5) 内部監査 | |
| (6) 公表 | |
| (7) 組織における主な役割、責任及び権限 | |
| 7. 低減結果の集計（データ管理） | 15 |
| (1) 毎月の集計作業 | |
| (2) 文書保管 | |
| 8. 別記資料 | 16 |
| (1) 第二次こまつ環境プランの実現について | |
| (2) 目標値（法的要求事項、一般要求事項） | |
| (3) 適用範囲・計測項目一覧 | |
| (4) KEMS 報奨要領 | |

1. 小松市役所環境マネジメントシステム<KEMS>の考え方

(1) 導入理由

小松市では平成 17 年 12 月に市役所本庁舎及びこまつドームについて ISO14001 認証を取得し、平成 22 年 11 月に至るまで、自ら率先して環境負荷の低減に取り組んできた。

近年、全国的な環境負荷低減の動きを背景に、省エネ・効率化に向けた義務や資源管理責任を果たすための諸法令（注 1）の施行がなされたことを受けて、従来の環境マネジメント（ISO14001）を手本とした、さらなる資源管理方法の改良と効率化を目指したシステムの制度設計が求められている。

そこで小松市では、新しい法的義務・規制への対応を契機に「国際的な環境問題に発展している温室効果ガス（二酸化炭素）の低減」と「市民の模範になるような職員教育」をテーマとして、従来の環境マネジメント（ISO14001）では対応できなかった柔軟な対応で社会貢献・地域貢献に取り組むこととする。

制度設計については、これまで 5 年間において培ってきた従来の環境マネジメント（ISO14001）を見直し、平成 22 年 11 月からは新たに「二酸化炭素低減活動（エネルギー使用量低減活動）」、「環境啓発活動」の 2 つの活動を推進するための小松市独自のシステム「小松市役所環境マネジメントシステム<KEMS>」を運用する。

（注 1）エネルギーの使用の合理化に関する法律（以下、「改正省エネ法」という。）及び地球温暖化対策の推進に関する法律などがある。

(2) 主な背景

小松市役所環境マネジメントシステム（以下、「KEMS」という。）の導入背景には主として次の 2 つの要因による。

① 市民・企業・社会の信頼に応える市政の実現（エコロジー&エコノミー）

- ・コスト低減を徹底し、市民に還元する仕組みの構築
- ・市内企業の模範となるような省エネルギー化の推進
- ・温室効果ガス（二酸化炭素）の低減による地球温暖化防止の推進
- ・環境啓発活動を通じての地域貢献

社会情勢の変化により、効率的な自治体経営が求められている中、上記 4 点を実行していく上で、スピーディー且つ柔軟にシステムを運用していく必要があり、現状のマネジメントではこのスピーディー且つ柔軟に対応することができないため。

② 平成 22 年に改正施行された省エネ法への対応

改正省エネ法等では、中長期的（5 年間）にみてエネルギー使用量を原単位（注 2）で年平均 1%以上低減することが努力目標として課せられた（注 3）。また、教育委員会では市長部局と別事業者として扱われ、それぞれの事業者がその達成状況を定期報告書により毎年報告しなければならない。

ところが、従来の環境マネジメント（ISO14001）では管理対象となる事業者、範囲、単位等の仕様は全く一致しておらず（特に施設範囲については、市長部局所管の保育所、教育委員会所管の小中学校、市民病院や上下水道局、指定管理制度に移行した施設や公園・ポンプ場などの無人施設も含む）、法改正に的確に対応していくための早急に整合性を図る必要が生じているため。

（注2）原単位：一定量の成果を得るのに使用されるエネルギー量。活動の効率性を示す。（輸送量あたり、延べ床面積あたりなど）

（注3）エネルギー使用量が原油換算値で1,500キロリットル/年を超える事業者に対する報告義務。小松市では、市長部局、教育委員会のいずれもそれぞれ使用量が超えており、それぞれ報告義務を有する。

2. 適用範囲

（1）適用組織

KEMSは、小松市役所本庁舎（石川県小松市小馬出町91番地）及びその他全ての施設（市長部局・教育委員会・上下水道局による所管施設。指定管理制度への移行施設、公園・ポンプ場などの無人施設も含む）について適用する。また、施設等の新設や改廃、民営化などがあった場合にはそれらについても適宜反映させるものとする。（8-（3）：P23～P30参照）

（2）適用職員

KEMSは、上記に示す組織（施設）に属し、小松市役所及び市民のために働く職員（嘱託職員、臨時職員及び派遣職員を含む）（以下、「職員」という。）に適用する。

（3）協力団体への要請

小松市役所本庁舎及びその他の施設において継続的に活動を行う以下の委託業者及び各種団体等（以下、「協力団体」という。）については、本市が影響力を発し得ないものの、各施設のエネルギー使用抑制の観点から低減努力を要請する。

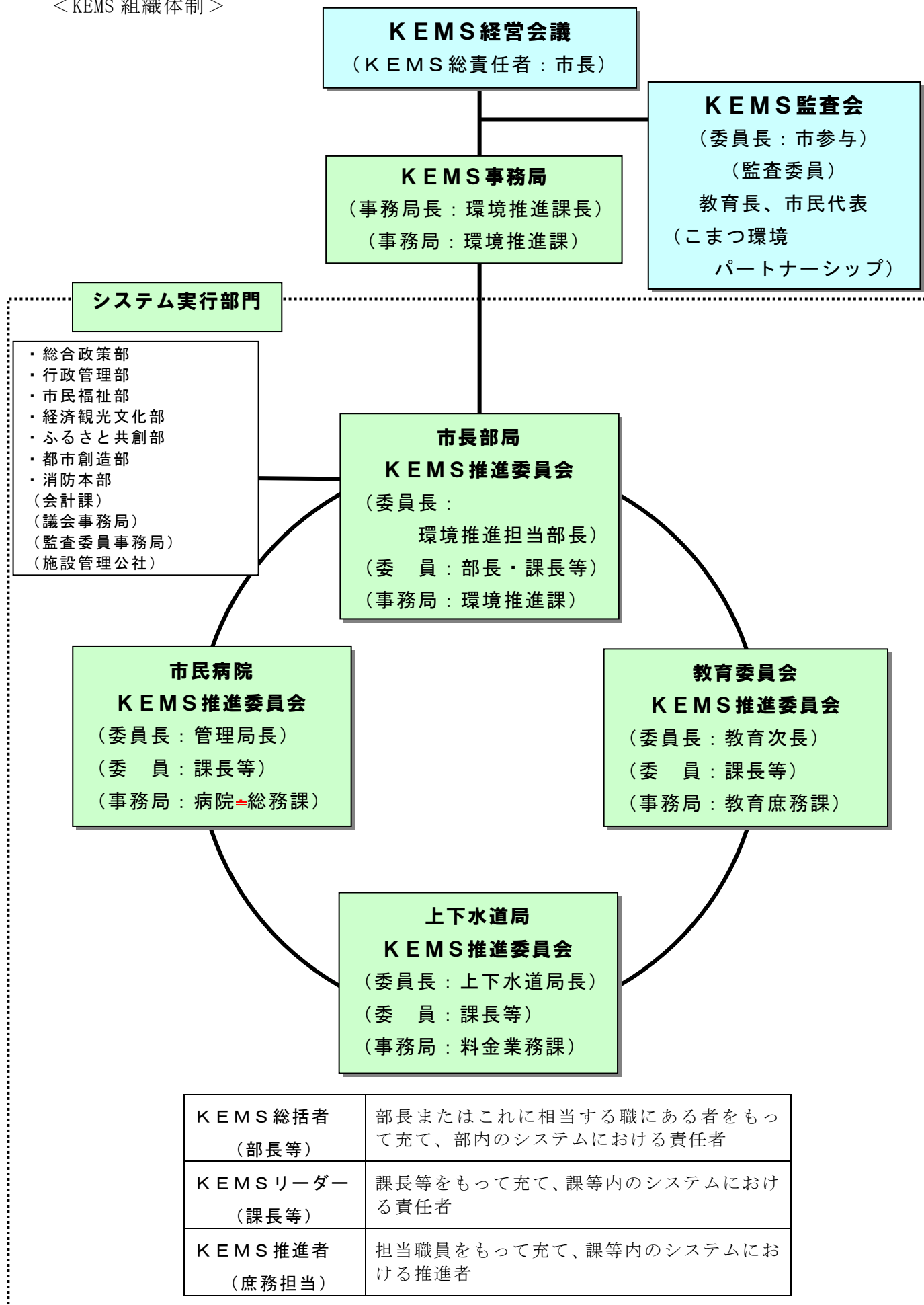
- | | |
|------------|----------------|
| ① 小松市職員組合 | ⑤ 食堂運営委託業者 |
| ② 小松市職員互助会 | ⑥ 北國銀行小松市役所出張所 |
| ③ 小松市記者クラブ | ⑦ コールセンター委託業者 |
| ④ 清掃業務委託業者 | ⑧ 施設管理・警備委託業者等 |

3. 推進体制

（1）組織体制

KEMSの組織体制を以下に示す。

< KEMS 組織体制 >



組織に関する用語

| 用 語 | 定 義 |
|------------|---------------------------------------------------------------|
| 経営会議 | 市長、副市長、市参与、教育長、各部長等により組織され、小松市のKEMS事務局より報告するエネルギー低減状況等を審議する組織 |
| KEMS 監査会 | 市参与を委員長、教育長及び市民代表（こまつ環境パートナーシップ）を委員とし、KEMS運用を内部監査する組織 |
| KEMS 事務局 | 環境推進課長を事務局長とし、KEMS推進委員会からの報告事項を取りまとめする組織 |
| KEMS 推進委員会 | 各課等から提案された事項について審議する組織 |

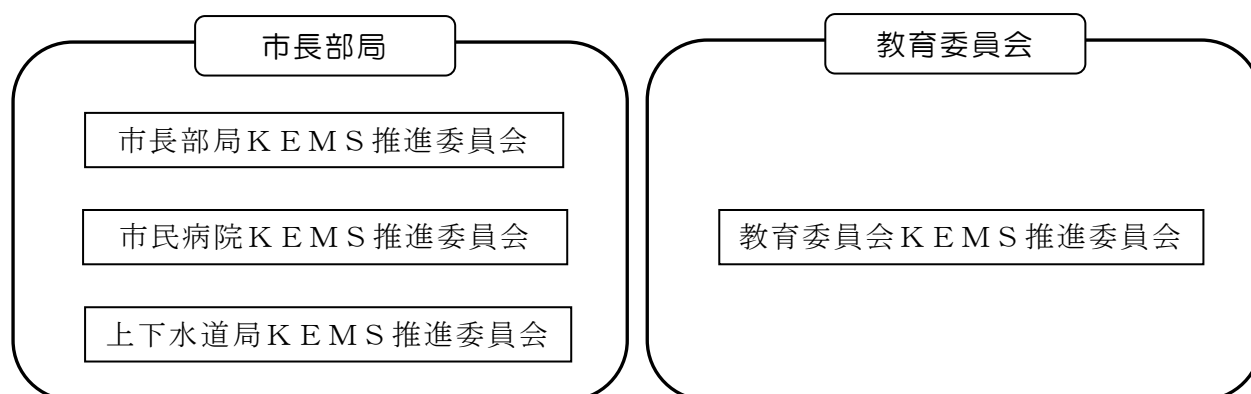
（２）法的要求によるエネルギー管理統括者等の選任

改正省エネ法による法的要求に基づき、事業者（市長部局、教育委員会）単位（注４）で合計した年間のエネルギー使用量（原油換算値）が1,500キロリットルを超える場合は、当該事業者における職員の中から、エネルギー管理の統括管理を行うエネルギー管理統括者を、エネルギー管理講習修了者又はエネルギー管理士の資格を有する者から、エネルギー管理企画推進者を選任する。なお、市長部局のエネルギー使用量は、当該使用量に上下水道局と市民病院による使用量を加えた合計量で判断する。

加えて、事業場（市民病院）単体で年間のエネルギー使用量（原油換算値）が1,500キロリットルを超える場合は、当該事業場における職員のうち、エネルギー管理講習修了者又はエネルギー管理士の資格を有する者から、エネルギー管理員を選任する。エネルギー管理統括者等の選任にあたっては、それぞれのKEMS推進委員会で下表を参考に選任する。

（注４）KEMSの組織体制については、市長部局、市民病院、教育委員会、上下水道局の４推進委員会で構成されているが、改正省エネ法の法的要求事項における組織体制は市長部局（市長部局、市民病院、上下水道局）と教育委員会の２組織となる。

＜改正省エネ法での枠組み＞



＜表：KEMS推進委員会の役職及びエネルギー管理統括者等の候補者＞

| 体 制 | 推進委員会役職 及び エネルギー体制 | 候補者 | エネルギー管理講習 修了の必要性 |
|---------------------------|----------------------|--------------|---------------------|
| 市長部局 K E M S 推進委員会 | 委員長 兼 エネルギー管理統括者 | 環境推進担当 部長 | |
| | 事務局 兼 エネルギー管理企画推進者 | 環境推進課長 | ○ |
| | エネルギー管理企画推進者 | 管財課長 | ○ |
| 市民病院 K E M S 推進委員会 | 委員長 | 管理局長 | |
| | 事務局 | 総務課長 | |
| | エネルギー管理員 | (任意) | ○ |
| 上下水道局 K E M S 推進委員会 | 委員長 | 上下水道局長 | |
| | 事務局 兼 (エネルギー管理企画推進者) | 料金業務課長 | |
| 教育委員会 K E M S 推進委員会 | 委員長 兼 エネルギー管理統括者 | 教育次長 | |
| | 事務局 兼 エネルギー管理企画推進者 | 教育庶務課長 | ○ |

4. K E M S の要求事項

(1) 一般要求事項

小松市は、K E M S の一般要求事項に従って、システムを確立し、文書化し、実施し、維持し、継続的に改善する。

- ① 二酸化炭素低減活動（エネルギー使用量低減活動）、廃棄物低減活動
 - ・改正省エネ法の法的要求事項を調査する様式（資源エネルギー調査表）により毎月のエネルギー使用状況（電気使用量、コピー機カウンター数・プリンタ使用枚数およびごみの排出状況）を経営会議で審議する。
 - ・経営会議で改善案の作成等を各K E M S 推進委員会に指示する。
 - ・エネルギー使用状況及び改善案は市民に公表する。
- ② 環境啓発活動、二酸化炭素低減活動（燃料関係）
 - ・ガソリン使用量については軽油も加えた数値を継続計測することとする。また庁舎内、施設内での二酸化炭素低減（エネルギー使用量の低減）だけでなく、市民の模範となるような家庭での取り組みについて、四半期毎に項目を定め、取組結果を経営会議で報告する。
 - ・取組結果並びに職員のエコアイデアを市民に公表する。

(2) 法的要求事項

改正省エネ法の施行により要求される法的事項

- ・エネルギー総量を把握し、省エネ化に努め中长期計画書の作成
- ・定期報告書の提出により年1%のエネルギー効率の改善

(3) 第2次こまつ環境プラン基本目標の実現に向けて

第2次こまつ環境プラン（以下、プラン）においては「～良好な環境を次世代へ～“自然と共生するエコロジーこまつ”」を目指し、基本目標として ①環境王国こまつの魅力アップ ②持続可能な社会の推進 ③地域づくり、人づくりの推進 の三本柱を掲げている。一方でシステムは「二酸化炭素低減活動」「環境啓発活動」を主たる目的としているが、これはプランの目的と目指す方向性において共通点を多く有している。このため、システムの運用・目標についてはプランと整合させ、連動的に行われることによりシステム・プラン両面においてより効果的に展開が期待できると考えられる。（8-(1): P22～P23 参照）

5. マネジメント効果

(1) エネルギー低減目標と期間

小松市は、法律その他の要求を遵守しながら合理的かつ効率的な事務の推進に努めることで、年間のエネルギー使用量の継続的低減に努めるものとする。

低減に向けた期間は、第一期運用期間を平成22年度から平成26年度までの5カ年、第二期運用期間を平成27年度から平成32年度までの6カ年とし、且つ平成27年度から平成29年度を前期、平成30年度から平成32年度を後期と定める。

第一期低減目標は平成21年度を基準年として年間のエネルギー使用量（電気使用量、コピー機カウンター数、ガソリン使用量）を平成26年度までに30%低減する。

第二期は新たにプリンタ使用枚数を追加、従来環境啓発活動であったごみ排出量を新たに要求項目（いずれも本庁舎より開始）とする。電気使用量、コピー機カウンター数の基準年は第一期と同じ平成21年度、ごみ袋数は平成23年度とする。

前期目標は電気使用量を基準年比「21%低減」、コピーカウンター数を基準年比「40%低減」とする。なお、プリンタの使用量は平成27年4月計測値を基準として基準値比「8%低減」とする。ごみ排出量については基準年比「45%低減」とし、併せて重量について平成27年度より計測を行い、以降定期的に計測、分析を行う。

後期・第二期目標は電気使用量を基準年比「30%低減」、コピーカウンター数を基準年比「45%低減」、プリンタの使用量を基準値比「15%低減」とする。ごみ排出量は前期に継続して定期的計量・分析を行うものとする。

なお、第一期で要求項目であったガソリン使用量については、軽油の使用量と燃費基準も計測項目としたうえ、環境啓発活動と併せて取組を報告する。

なお、改正省エネ法では法的要求として、年間のエネルギー使用量（原油換算値）が合計して 1,500 キロリットル以上の事業者（市長部局、教育委員会）に対して、中長期的（3～5年）にみて年平均1%以上のエネルギー消費原単位の低減が求められているため、上記エネルギー使用量（電気使用量、コピー機カウンター数、ガソリン使用量）低減に合わせて、エネルギー消費原単位の低減にも取り組む。

いずれもKEMSの実行組織及び役割・責任・権限の活用と継続的な改善を図りつつ、着実な目標達成やその他状況変化に適切に対応しながら、必要に応じて調査・評価のうえ随時、見直しを行う。

(2) 取り組みの副次的効果

小松市では、平成 17 年 12 月から平成 22 年 12 月に至るまでの 5 年間にわたり ISO14001 規格による運用を継続し、組織としてのノウハウの蓄積、内部監査体制の充実が図られたことから、継続的に無駄を減らし改善できるシステム能力を保有している。

K E M S では従来の取り組みで培ったシステム能力を維持しつつ、これまでどおりの環境負荷低減、さらには規格認証に係る経費節減やペーパーレスの推進に努め、より一層の事務の効率化に努めることをねらいとしている。

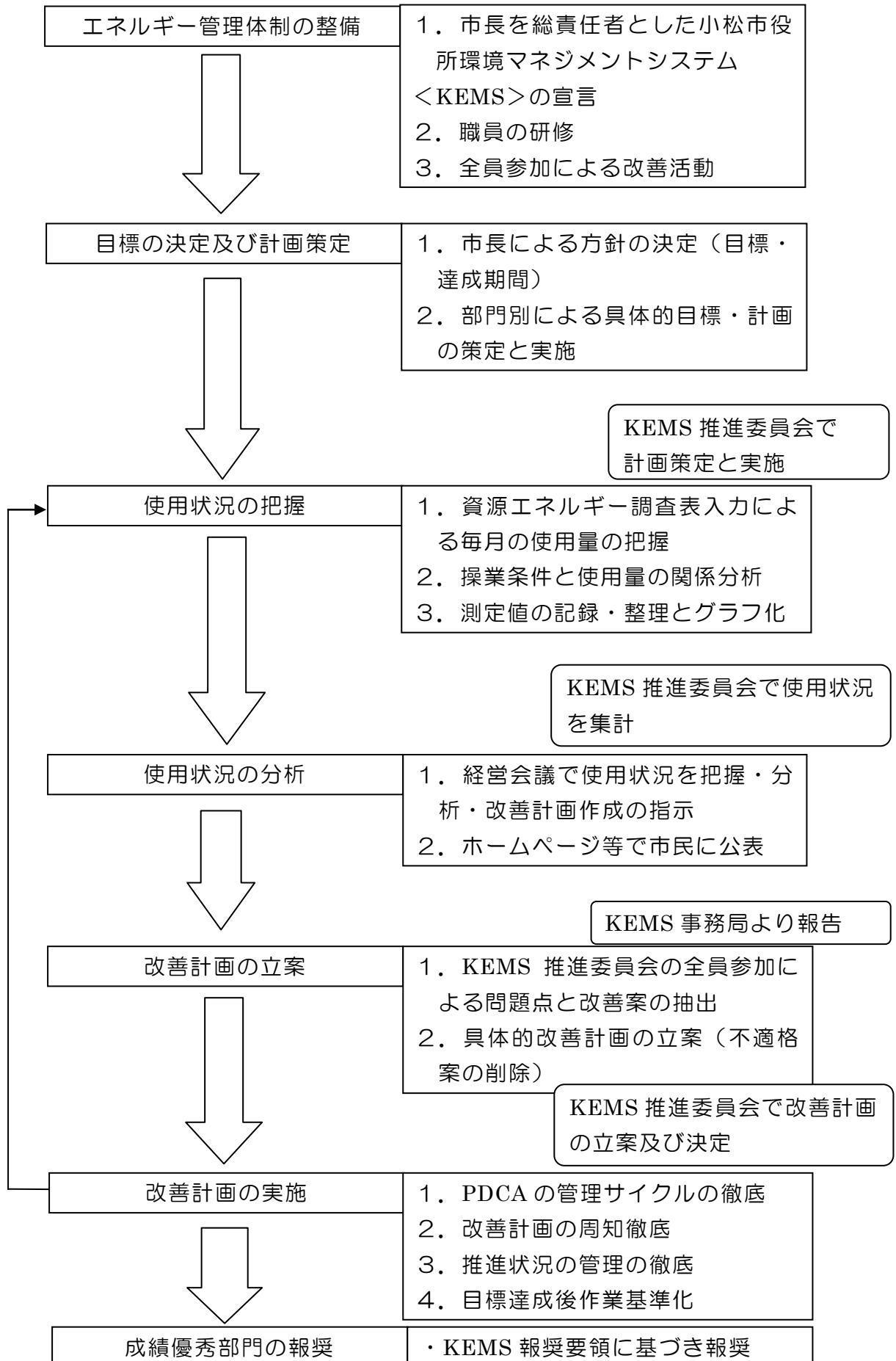
6. 実施及び運用

(1) 二酸化炭素低減活動（エネルギー使用量低減活動）、廃棄物低減活動

改正省エネ法の法的要求事項を調査する様式（資源エネルギー調査表）により毎月のエネルギー使用状況、ごみの排出状況を経営会議で把握・分析・改善案作成の指示を行う。特に四半期ごとの K E M S 経営会議においては環境啓発活動、二酸化炭素低減活動（燃料関係）も加え指示を行う。エネルギー使用量低減計画の改善等を行い、二酸化炭素低減と廃棄物減量の二方面の取り組みで更なる省エネを目指す。

- ① 各 K E M S 推進委員会は、委員長のもと、市民サービスの質の低下を招かないよう留意しながら、目標達成に向けた実現可能な実施計画を策定する。
- ② 各 K E M S 推進委員会において、それぞれ策定された低減計画は、各 K E M S 推進委員会で実施する。
- ③ 策定された低減計画は、各 K E M S 推進委員会の責任において進捗管理を行い、具体的な低減対策にあたっては、K E M S 総括者、K E M S リーダーを中心に着実な実施に努める。
- ④ 全ての職員は、市民・企業・社会の信頼に応える市政の実現に向け、法令及びその他社会的要求事項の遵守は当然として、組織活動について影響する環境側面にも配慮して環境負荷低減・汚染の予防を徹底する。
- ⑤ 各 K E M S 推進委員会の事務局は、各課・施設における取り組み及び低減結果を毎月ごとに取りまとめ、目標までの進捗状況を必ず検証するとともに、その結果を速やかに K E M S 事務局（環境推進課）へ報告する。
- ⑥ K E M S 事務局（環境推進課）は、全ての施設における取り組み及び低減結果を毎月ごとに取りまとめた後、経営会議に報告する。市民に対しても毎月の低減結果等をホームページ等で公表する。
- ⑧ 経営会議は、低減結果の審議を行い、必要に応じて低減計画の修正・見直しを各 K E M S 推進委員会に指示する。
- ⑨ 経営会議は K E M S 推進に功労のあった部門の選考を行い、K E M S 報奨要領（8-（4）：P31 参照）に基づき成績優秀部門を報奨する。

エネルギー使用量低減活動、廃棄物低減活動の進め方



(2) 環境啓発活動（地域貢献）、二酸化炭素低減活動（燃料関係）

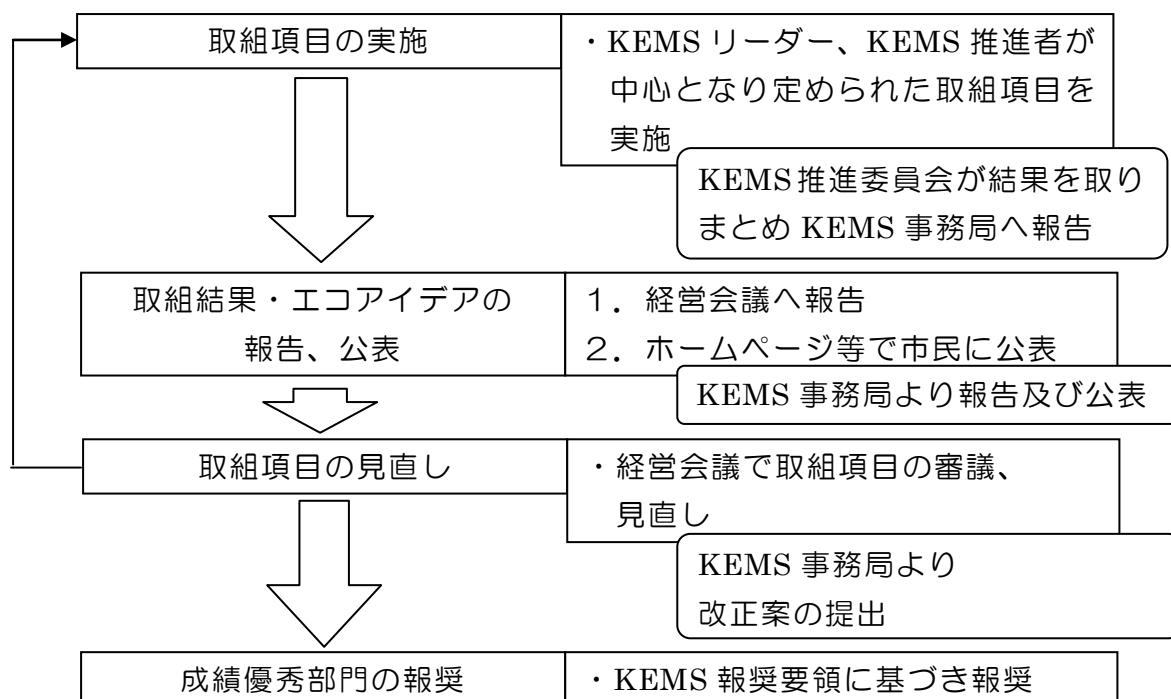
庁舎内、施設内での二酸化炭素低減活動（エネルギー使用低減活動）、廃棄物低減活動への取り組みだけでなく、市民の模範となるような家庭での取り組みを定め、取組結果や取組過程で考えたエコアイデアを市民に対して公表する。なお、取組項目については必要に応じて経営会議で審議し、見直しを行っていく。

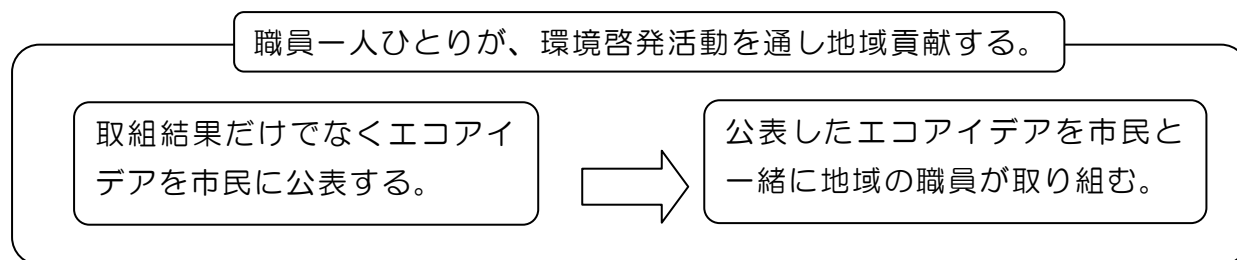
取組項目

1. ガソリン・軽油の効率使用、排出量削減
2. エコ通勤&エコオフィスの推進
3. 環境ボランティア活動への参画

- ① 各課等は、定められた取組項目を各KEMSリーダー、KEMS推進者が中心となり実施する。その取組結果や取組過程で考えたエコアイデアは、各KEMS推進委員会が取りまとめKEMS事務局へ報告する。
- ② KEMS事務局は、各KEMS推進委員会より報告された取組結果・エコアイデアについて、四半期毎に取りまとめ経営会議へ報告する。
- ③ KEMS事務局は、各KEMS推進委員会より報告された取組結果・エコアイデアをホームページ等で市民に対して公表する。
- ④ KEMS事務局は、必要に応じて取組項目の改正案を経営会議に提出する。
- ⑤ 経営会議は、取組項目の改正案を経営会議で審議し、見直しを行う。
- ⑥ 経営会議は、KEMS推進に功労のあった部門の選考を行い、KEMS報奨要領に基づき成績優秀部門を報奨する。

環境啓発活動、二酸化炭素低減活動（燃料関係）への取り組み





(3) 二酸化炭素低減活動（エネルギー使用量低減活動）・環境啓発活動（地域貢献）の評価

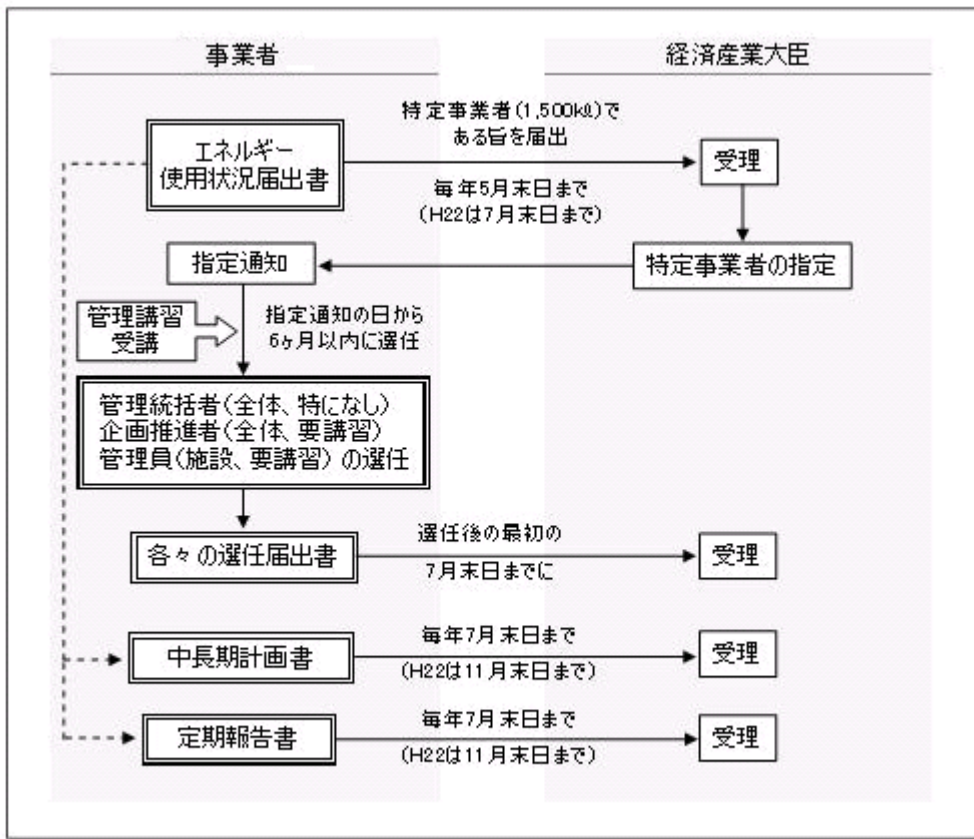
K E M S 報奨要領に基づき成績優秀部門を報奨する。

(4) 法的要求による手続き

- ① 改正省エネ法による法的要求に基づき、事業者（市長部局、教育委員会）単位で合計した前年度のエネルギー使用量（原油換算値）が1,500キロリットルを超える場合（注4）は、法で定める所定のエネルギー使用状況届出書を作成し、5月末日までに国（経済産業省）に提出する。
ただし、事業者（市長部局、教育委員会）及び事業場（市民病院）において、前年度以前に届出をしており、国から特定事業者及び管理指定工場に指定されている場合は提出不要。
- ② 上記①の手続き後、届け出た事業者（市長部局、教育委員会）に対してはそれぞれ特定事業者として、さらに届出書の内訳において事業場（市民病院）単体で1,500キロリットルを超えるものがあつた際はそれに対して管理指定工場として、国からの指定通知が届く。
- ③ 上記②で指定を受けた事業者（市長部局、教育委員会）及び事業場（市民病院）は、それぞれ必要なエネルギー管理統括者、エネルギー管理企画推進者、エネルギー管理員を選任した後、法で定める所定の選任届出書を作成し、選任後の最初の7月末日までに国（経済産業省）に提出する。
- ④ 上記②の指定を受けた事業者（市長部局、教育委員会）及び事業場（市民病院）は、それぞれ法で定める所定の中長期計画書を作成し、毎年度7月末日までに国（経済産業省及び事業所管省庁）に提出する。
- ⑤ 上記②の指定を受けた事業者（市長部局、教育委員会）及び事業場（市民病院）は、前年度のエネルギー使用量を把握した後、それぞれ法で定める所定の定期報告書を作成し、毎年度7月末日までに国（経済産業省及び事業所管省庁）に提出する。その際、事業場（市民病院）の報告書は事業者（市長部局）の報告書に添付する方法で提出する。

（注4）改正省エネ法による法的要求に基づく手続きにおいて、市民病院は市長部局の一部とみなされるため、市長部局及び市民病院のエネルギー使用量を合算した値を、事業者である市長部局のエネルギー使用量として取り扱う。

また、上下水道局についても管理者を別に定めていない場合は市長部局に含まれることとなる。



(5) 内部監査

規格認証に関わる外部審査が無くなったことで、組織内の緊張感の緩みからシステムの質的低下につながり、その結果、社会的評価の低下を招く可能性も懸念される。そのため、外部審査の有用性・実効性を補完するためにも、KEMS監査会による内部監査体制と監査方法の充実に努める。

市参与を委員長、教育長及び市民代表（こまつ環境パートナーシップ）を委員とし、KEMS監査会は内部監査を実施した際、その結果を経営会議で審議する。

(6) 公表

KEMS事務局（環境推進課）は一連の実施結果及び継続的改善に関する取り組みについて、ホームページ等を通じて積極的に公表する。

(7) 組織における主な役割、責任及び権限

| 職 位 | 主な役割、責任及び権限 |
|--------------------------------------------------------------------------------------------------------------------------|-----------------------------------------------------------------------------------------------------------------------------------------------------------------------------------------------------------------------------------------------------------------------------------------------------------------------------------------------------------------------------------------------------------------------------------|
| <p>K E M S 総責任者 (市長)</p> | <p>① K E M S を統括する。 ② 環境方針の決定及び改訂をする。 ③ K E M S 管理マニュアルを制定する。 ④ 環境啓発活動の取組項目を決定する。 ⑤ K E M S の実施と管理に不可欠な資源(人的資源及び専門的な技能、組織のインフラストラクチャー、技術並びに資金)を用意する。 ⑥ K E M S 事務局からの報告事項を経営会議で審議・承認する。</p> |
| <p>経営会議</p> | <p>① K E M S 運用に関するすべて報告事項を審議し、必要に応じて改善計画等の作成を指示する。</p> |
| <p>K E M S 監査会 (委員長:市参与) (委員:教育長、 市民代表 (こまつ環境 パートナーシップ))</p> | <p>① 内部監査計画を策定し、監査を行う。 ② 不適合の是正状況を確認する。 ③ 内部監査結果を経営会議へ報告する。</p> |
| <p>K E M S 事務局 事務局長 (環境推進課長) 事務局 (環境推進課)</p> | <p>① K E M S の構築、実施、維持に関する庶務を行う。 ② K E M S 文書の作成、改訂及び維持管理に関する庶務を行う。 ③ K E M S 推進委員会のエネルギー低減計画を取りまとめる。 ④ 決定された K E M S 推進委員会のエネルギー低減計画の登録作業を行う。 ⑤ エネルギー低減計画及び環境啓発活動の達成状況を把握し、不適合の有無を調査する。 ⑥ K E M S 推進委員会より報告された、K E M S に関する実施・取組結果、その他必要な事項を経営会議へ報告する。 ⑦ 不適合の原因の究明、是正計画の作成及びその実施に協力する。 ⑧ 必要に応じて環境啓発活動の取組項目改正案を経営会議へ提出する。 ⑨ 外部への情報発信及び伝達を行う。 ⑩ 経営会議、K E M S 監査会、K E M S 推進委員会の一部の庶務を支援する。</p> |
| <p>K E M S 推進委員会 委員長 (環境推進担当部長) (教育次長) (上下水道局長) (市民病院管理局长) 委員 (部長・課長等) 事務局 (主管課)</p> | <p>① 他の責任にかかわりなく、K E M S の規格要求事項に適合するシステムを確立し、実施し及び維持する。 ② 制定された環境方針を職員等へ周知する。 ③ エネルギー低減計画の案を作成し、決定する。 ④ 決定されたエネルギー低減計画を実施する。 ⑤ K E M S のエネルギー低減計画及び環境啓発活動の実行を総括者に指示する。 ⑥ 改善の提案を含め、K E M S に関する実施・取組結果、その他必要な事項を K E M S 事務局に報告する。 ⑦ 改正省エネ法の法的要求事項に伴うエネルギー管理統括者等を選任する。</p> |

| | |
|-----------------------|--------------------------------------------------------------------------------------------------------------------------------------------------------------------------------------------------------------------|
| K E M S 総括者 (部長等) | <p>① K E M S を確実に実行し、エネルギー低減計画及び環境啓発活動を推進する。</p> <p>② 所管部門のエネルギー低減計画及び環境啓発活動の実施結果を K E M S 推進委員会へ報告する。</p> <p>③ 所管部門の K E M S の推進に必要な手順書等の承認をする。</p> |
| K E M S リーダー (課長等) | <p>① K E M S を確実に実行し、総括者を補佐し推進する。</p> <p>② K E M S のエネルギー低減計画及び環境啓発活動の実施結果を K E M S 総括者に報告する。</p> |
| K E M S 推進者 (庶務担当) | <p>① K E M S を確実に実行し、リーダーを補佐し推進する。</p> <p>② 資源エネルギー調査表の入力業務及び各課の環境啓発活動の実施結果を集計する。</p> <p>③ K E M S 文書の作成、維持、管理をする。</p> |
| 一般職員 | <p>① 環境方針を理解し、環境に配慮した事務事業活動を推進する。</p> <p>② 自らの部門のエネルギー低減計画を理解し、達成に向けて推進する。</p> <p>③ 環境啓発活動を理解し、実施する。</p> <p>④ K E M S 関連の研修及び教育訓練等に必ず参加し、環境に配慮した活動の重要性を自覚する。</p> <p>⑤ K E M S の継続的改善のために職員間での内部コミュニケーションを推進する。</p> |
| エネルギー管理 統括者 | <p>① 中長期計画の作成を行う。</p> <p>② エネルギーを消費する設備の維持を行う。</p> <p>③ エネルギー使用の方法の改善及び監視を行う。</p> <p>④ その他経済産業省令（注5）で定める業務を管理統括する。</p> |
| エネルギー管理企画 推進者 | <p>① エネルギー管理統括者を補佐する。</p> <p>※エネルギー管理講習の修了又はエネルギー管理士免状の交付を受けている者。経済産業省令で定める期間（直近に受けた講習から3年）ごとに、資質の向上を図るための講習を受ける義務がある。</p> |
| エネルギー管理員 | <p>① エネルギーを消費する設備の維持を行う。</p> <p>② エネルギー使用の方法の改善及び監視を行う。</p> <p>③ その他経済産業省令で定める業務（注6）を管理する。</p> <p>※エネルギー管理講習の修了又はエネルギー管理士免状の交付を受けている者。経済産業省令で定める期間（直近に受けた講習から3年）ごとに、資質の向上を図るための講習を受ける義務がある。</p> |

(注5)・エネルギーを消費する設備の新設、改造又は撤去に関すること。

- ・エネルギー使用の合理化に関する設備の維持及び新設、改造又は撤去に関すること。
- ・エネルギー管理者及びエネルギー管理員等に対する指導等。
- ・定期報告書の作成事務及び法第87条第3項の報告事務に関すること。

(注6)・エネルギー使用の合理化に関する設備の維持に関すること。

- ・定期報告書に係る書類の作成及び法第87条第3項の報告事務に関すること。

7. 低減結果の集計（データ管理）

（1）毎月の集計作業

各課等における低減結果及びその他の取りまとめはペーパーレスの推進上、「全庁共有ファイル」フォルダ等による電子データでの集計に努める。

集計用データ（様式）や具体的な入力の方法・期日等については、全庁的に統一された方法・書式を採用し、別途、必要な事項についてKEMS事務局（環境推進課）よりKEMS推進委員会の事務局を通じて通知する。

（2）文書保管

KEMS運用について作成される記録等の文書保管については、法的要求があるものは適切に管理しなければならないが、それ以外の文書は電子データによる共有化・記録保存に努めることでペーパーレスを推進し、紙ベースによる使用管理を必要最小限に抑える。

- ・記録の保存期間については3年間とするが法令に関する記録は法令期間とする。

| 番号 | 年 月 日 | 定期見直し・改訂等の概要 |
|----|------------------|--------------|
| 1 | 平成 22 年 11 月 2 日 | 第 1 版 制定 |
| 2 | 平成 27 年 3 月 31 日 | 第 2 版 改訂 |
| | | |
| | | |
| | | |
| | | |
| | | |
| | | |
| | | |

第2次こまつ環境プランの実現に向けて

～良好な環境を次世代へ～

自然と共生するエコロジーこまつ の推進のために

1. 第二期 KEMS 活動理念

人と自然とが健全に共生する良好な環境を保全し、持続的発展が可能な社会を構築するため、第2次こまつ環境プランに定める取組目標をKEMS活動に反映させ、環境保全や温室効果ガスの低減、職員の地域貢献への取り組みを積極的に推進します。

2. 活動期間

第2次こまつ環境プランに定める目標期間「平成32年度」に合わせ、「平成27～32年度までの6か年を第二期 KEMS 活動期間」と設定します。更に、「平成27～29年度…前期」とし中間目標を設定、「平成30～32年度…後期」と定め活動を推進していきます。

3. 目標設定

I 中間（前期）目標（平成29年度目標）

二酸化炭素低減活動（エネルギー使用量低減活動）、廃棄物低減活動

(1) 電気使用量削減

電気使用量 平成21年度比 21%削減

(2) 紙の使用量削減

コピーカウンター数 平成21年度比 40%削減

プリンタ使用数 平成27年4月計測値を基準値とし、基準値から8%削減

(3) ごみ排出量の低減

ごみ袋数 平成23年度比 45%削減

※ごみ袋重量を平成27年4月に計測、以降定期的に計測する。

二酸化炭素低減活動（燃料関係）、環境啓発活動（地域貢献）

(4) ガソリン+軽油使用量 平成21年度比 32%削減

(5) エコ通勤 2.0回/人月

(6) 環境ボランティア 0.5回/人月

Ⅱ 第二期目標（平成 32 年度目標）

二酸化炭素低減活動（エネルギー使用量低減活動）、廃棄物低減活動

(1) 電気使用量削減

電気使用量 平成 21 年度比 30%削減

※こまつ環境プランにおける二酸化炭素削減目標…30%削減

(2) 紙の使用量削減

コピーカウンター数 平成 21 年度比 45%削減

プリンタ使用数 平成 27 年 4 月計測値を基準値
とし、基準値から 15%削減

(3) ごみ排出量の低減

ごみ袋数 平成 23 年度比 50%削減

※ごみ袋重量を定期的に計測する。

二酸化炭素低減活動（燃料関係）、環境啓発活動（地域貢献）

(4) ガソリン+軽油使用量 平成 21 年度比 40%削減

(5) エコ通勤 2.0 回/人月

(6) 環境ボランティア 0.5 回/人月

※第二期目標は前期実績を踏まえ見直しも検討するものとします。

目標値（法的要求事項・一般要求事項）

（K E M S の法的要求事項）

【原油換算値：本庁舎面積按分有】

| 事業者別 (組織体制) | 平成 21 年度 (基準年) | 改正省エネ法の要求 |
|------------------------|-------------------|-----------------|
| | | 毎年 1.0%原単位低減 |
| 市長部局 (市民病院、上下水道局含む) | 9,005 Kℓ | △1%原単位 ×11年分 |
| 本庁舎（面積按分） | 402 | |
| 消防施設 | 147 | |
| 市民病院 | 2,296 | |
| 上下水道局 | 2,148 | |
| その他 | 4,012 | |
| 教育委員会 | 2,270 | △1%原単位 ×11年分 |
| 本庁舎（面積按分） | 14 | |
| 小学校 | 1,055 | |
| 中学校 | 761 | |
| その他 | 440 | |
| 計 | 11,275 Kℓ | |

※改正省エネ法関係の法的要求事項では、上下水道局並びに市民病院は市長部局に含めて報告する。本庁舎のエネルギー使用量（原油換算値）は面積按分で算出を行う。

(KEMSの一般要求事項、第二期前期)

【電気使用量】

| 事業者別 (組織体制) | KEMSエネルギー低減計画 | | KEMSの 要求 |
|----------------|-----------------|------------------|---------------------------------|
| | 平成21年度 (基準年) | 平成29年度 (3カ年目) | |
| 市長部局 | 15,696,392kWh | 11,673,070kWh | 3カ年で24%低減 (対象施設ごとに個別に低減目標設定) |
| 本庁舎(面積按分) | 1,283,122 | 747,746 | |
| 消防施設 | 524,232 | 288,451 | |
| その他 | 13,889,038 | 10,636,873 | |
| 市民病院 | 5,965,913 | 4,708,090 | |
| 上下水道局 | 8,220,716 | 7,614,800 | |
| 本庁舎(面積按分) | 45,073 | 24,990 | |
| 上下水道局 | 8,175,643 | 7,589,810 | |
| その他 | 0 | 0 | |
| 教育委員会 | 6,150,496 | 4,623,294 | |
| 本庁舎(面積按分) | 45,073 | 26,221 | |
| 小学校 | 2,744,261 | 2,190,004 | |
| 中学校 | 1,824,865 | 1,412,558 | |
| その他 | 1,536,297 | 994,511 | |
| 計 | 36,030,256 | 28,619,254 | |

※本庁舎の電気使用量については、面積按分により算出する。

【コピー機カウンター数】

| 事業者別 (組織体制) | KEMSエネルギー低減計画 | | KEMSの 要求 |
|----------------|-----------------|------------------|---------------------------------|
| | 平成21年度 (基準年) | 平成29年度 (3ヵ年目) | |
| 市長部局 | 3,603,484 枚 | 2,180,878 枚 | (対象施設ごとに個別に低減目標設定) 3カ年で45%低減 |
| 本庁舎(各課) | 2,598,923 | 1,795,822 | |
| 消防施設 | 96,490 | 39,566 | |
| その他 | 908,071 | 345,490 | |
| 市民病院 | 504,736 | 240,848 | |
| 上下水道局 | 248,990 | 131,294 | |
| 上下水道(各課) | 248,990 | 131,294 | |
| その他 | 0 | 0 | |
| 教育委員会 | 798,669 | 540,411 | |
| 本庁舎(各課) | 451,142 | 317,166 | |
| 小学校 | 0 | 0 | |
| 中学校 | 0 | 0 | |
| その他 | 347,527 | 223,245 | |
| 計 | 5,155,879 | 3,093,431 | |

【プリンタ使用数】 ※平成27年4月に計測を行い基準値を設定。

中期目標は基準値の8%減とする。

【ごみ袋排出数】

| 事業者別 (組織体制) | KEMSエネルギー低減計画 | | KEMSの要 求 |
|----------------|-----------------|------------------|----------------------------------------|
| | 平成23年度 (基準年) | 平成29年度 (3ヵ年目) | |
| 市長部局 | 4,070 袋 | 2,035 袋 | 平成 20 23 年度 比 50% 削減 |
| 市民病院 | 82 袋 | 41 袋 | |
| 上下水道局 | 62 袋 | 31 袋 | |
| 教育委員会 | 1,084 袋 | 542 袋 | |
| 計 | 5,298 袋 | 2,649 袋 | |

※ごみ重量については平成27年4月に計測、定期的に計測し分析を行う。

(K E M S の一般要求事項、下期・第二期)

【電気使用量】

| 事業者別 (組織体制) | K E M S エネルギー低減計画 | | K E M S の要 求 |
|----------------|-------------------|---------------------|-----------------------------------------------------------------------------------------------------------------------------------------|
| | 平成 21 年度 (基準年) | 平成 32 年度 (6 ヶ年目) | |
| 市長部局 | 15,696,392kWh | 10,272,300kWh | 6 カ 年 で 3 0 % 低 減 (対 象 施 設 ご と に 個 別 に 低 減 目 標 設 定) |
| 本庁舎 (面積按分) | 1,283,122 | 658,016 | |
| 消防施設 | 524,232 | 253,837 | |
| その他 | 13,889,038 | 9,360,447 | |
| 市民病院 | 5,965,913 | 4,143,120 | |
| 上下水道局 | 8,220,716 | 6,701,021 | |
| 本庁舎 (面積按分) | 45,073 | 21,991 | |
| 上下水道局 | 8,175,643 | 6,679,030 | |
| その他 | 0 | 0 | |
| 教育委員会 | 6,150,496 | 4,068,499 | |
| 本庁舎 (面積按分) | 45,073 | 23,074 | |
| 小学校 | 2,744,261 | 1,927,205 | |
| 中学校 | 1,824,865 | 1,243,052 | |
| その他 | 1,536,297 | 875,168 | |
| 計 | 36,030,256 | 25,184,940 | |

※本庁舎の電気使用量については、面積按分により算出する。

【コピー機カウンター数】

| 事業者別 (組織体制) | KEMSエネルギー低減計画 | | KEMSの要求 |
|----------------|-----------------|------------------|---------------------------------|
| | 平成21年度 (基準年) | 平成32年度 (6ヵ年目) | |
| 市長部局 | 3,603,484 枚 | 1,999,862 枚 | (対象施設ごとに個別に低減目標設定) 6ヵ年で45%低減 |
| 本庁舎(各課) | 2,598,923 | 1,646,746 | |
| 消防施設 | 96,490 | 36,281 | |
| その他 | 908,071 | 316,812 | |
| 市民病院 | 504,736 | 220,857 | |
| 上下水道局 | 248,990 | 120,397 | |
| 上下水道(各課) | 248,990 | 120,397 | |
| その他 | 0 | 0 | |
| 教育委員会 | 798,669 | 495,557 | |
| 本庁舎(各課) | 451,142 | 290,841 | |
| 小学校 | 0 | 0 | |
| 中学校 | 0 | 0 | |
| その他 | 347,527 | 204,716 | |
| 計 | 5,155,879 | 2,836,673 | |

【プリンタ使用数】 ※平成27年4月に計測を行い基準値を設定。

第二期目標は基準値の15%減とする。

【ごみ袋排出数、ごみ量】

| 事業者別 (組織体制) | KEMSエネルギー低減計画 | | KEMSの要求 |
|----------------|-----------------|------------------|------------------|
| | 平成23年度 (基準年) | 平成32年度 (6ヵ年目) | |
| 市長部局 | 4,070 袋 | 2,035 袋 | 平成23年度比 50%削減 |
| 市民病院 | 82 袋 | 41 袋 | |
| 上下水道局 | 62 袋 | 31 袋 | |
| 教育委員会 | 1,084 袋 | 542 袋 | |
| 計 | 5,298 袋 | 2,649 袋 | |

※ごみ重量については平成27年4月を基準として別途目標設定を行う。

市長部局

| 番号 | 新担当課 | 備考 | 集計該当項目 | | | | | | | |
|------|--------------|----------------|--------|-----------------------|--------------------------------------|------------------|------------------|---------------------------------|------------------|----------------------------|
| | | | 電気 | カ ウ ン タ ー | プ リ ン タ ー 使 用 量 | ご み 減 量 | 重 量 計 測 | ガ ソ リ ン ・ 軽 油 | エ コ 通 勤 | 環 境 ポ イ ア ン |
| 1101 | 総合政策部 経営政策課 | | — | — | ○ | ○ | ○ | — | ○ | ○ |
| 1201 | ICT推進課 | | ○ | ○ | — | ○ | ○ | — | ○ | ○ |
| 1301 | 人事育成課 | | — | — | — | ○ | ○ | — | ○ | ○ |
| 1401 | 財政課 | | — | ○ | — | ○ | ○ | — | ○ | ○ |
| 1501 | 広報秘書課 | | — | ○ | ○ | ○ | ○ | — | ○ | ○ |
| 2101 | 総務課 | 選挙管理委員会事務局含む | — | ○ | — | ○ | ○ | ○ | ○ | ○ |
| 2201 | 防災安全センター | | — | — | ○ | ○ | ○ | — | ○ | ○ |
| 2301 | 管財課 | | ○ | — | — | ○ | ○ | ○ | ○ | ○ |
| 2401 | 管財課 | 開発公社 | ○ | — | — | — | — | — | — | — |
| 2501 | 技術監理課 | | — | — | — | — | — | — | ○ | ○ |
| 2601 | 飛行場課 | | — | — | ○ | ○ | ○ | — | ○ | ○ |
| 2701 | 税務課 | | — | ○ | — | ○ | ○ | ○ | ○ | ○ |
| 2801 | 納税課 | | — | — | — | ○ | ○ | ○ | ○ | ○ |
| 3101 | 子ども家庭課 | | — | ○ | — | ○ | ○ | ○ | ○ | ○ |
| 3102 | 子ども家庭課 | こまつ親子つどいの広場 | — | ○ | — | — | — | — | ○ | ○ |
| 3103 | 子ども家庭課 | 矢田野第二保育所 | ○ | ○ | — | ○ | — | — | ○ | ○ |
| 3104 | 子ども家庭課 | 那谷保育所 | ○ | ○ | — | ○ | — | — | ○ | ○ |
| 3105 | 子ども家庭課 | 中海保育所 | ○ | ○ | — | ○ | — | — | ○ | ○ |
| 3106 | 子ども家庭課 | 金野保育所 | ○ | ○ | — | ○ | — | — | ○ | ○ |
| 3107 | 子ども家庭課 | 瀬領保育所 | ○ | ○ | — | ○ | — | — | ○ | ○ |
| 3108 | 子ども家庭課 | 蓮代寺保育所 | ○ | ○ | — | ○ | — | — | ○ | ○ |
| 3109 | 子ども家庭課 | 第一保育所 | ○ | ○ | — | ○ | — | — | ○ | ○ |
| 3110 | 子ども家庭課 | 犬丸保育所 | ○ | ○ | — | ○ | — | — | ○ | ○ |
| 3111 | 子ども家庭課 | 西軽海保育所 | ○ | ○ | — | ○ | — | — | ○ | ○ |
| 3112 | 子ども家庭課 | 旧梅田保育所 | ○ | — | — | — | — | — | — | — |
| 3113 | 子ども家庭課 | 中央児童センター | ○ | ○ | — | — | — | — | — | — |
| 3114 | 子ども家庭課 | 東部児童センター | ○ | ○ | — | — | — | — | — | — |
| 3115 | 子ども家庭課 | 西部児童センター | ○ | ○ | — | — | — | — | — | — |
| 3116 | 子ども家庭課 | のしろ児童館 | ○ | — | — | — | — | — | — | — |
| 3201 | ふれあい福祉課 | | — | ○ | — | ○ | ○ | ○ | ○ | ○ |
| 3202 | ふれあい福祉課 | 小松サン・アビリティーズ | ○ | — | — | — | — | — | — | — |
| 3301 | 長寿介護課 | 高齢者生産活動センター | — | ○ | ○ | ○ | ○ | ○ | ○ | ○ |
| 3302 | 長寿介護課 | 高年齢生産活動センター | ○ | ○ | — | — | — | — | — | — |
| 3303 | 長寿介護課 | 千松閣 | ○ | ○ | — | — | — | — | — | — |
| 3401 | いきいき健康課 | | — | — | — | ○ | ○ | ○ | ○ | ○ |
| 3402 | いきいき健康課 | すこやかセンター | ○ | ○ | — | ○ | — | ○ | ○ | ○ |
| 3501 | 保険年金課 | | — | ○ | — | ○ | ○ | ○ | ○ | ○ |
| 3601 | 市民課 | | — | ○ | — | ○ | ○ | — | ○ | ○ |
| 3701 | 南支所 | | — | ○ | — | ○ | — | — | ○ | ○ |
| 3801 | あんしん相談センター | | — | — | ○ | ○ | ○ | — | ○ | ○ |
| 3901 | 駅前行政サービスセンター | | — | ○ | — | ○ | — | — | ○ | ○ |
| 4101 | 観光交流課 | | — | ○ | ○ | ○ | ○ | ○ | ○ | ○ |
| 4102 | 観光交流課 | こまつ芸術劇場うらら | ○ | — | — | — | — | — | — | — |
| 4103 | 観光交流課 | 大倉岳 | ○ | — | — | — | — | ○ | — | — |
| 4104 | 観光交流課 | 勸進帳の里・安宅ビューテラス | ○ | — | — | — | — | — | — | — |
| 4105 | 観光交流課 | 勸進帳ものがたり館 | ○ | — | — | — | — | — | — | — |
| 4106 | 観光交流課 | 石川県立航空プラザ | ○ | ○ | — | — | — | — | — | — |
| 4107 | 観光交流課 | 市民交流プラザ | ○ | ○ | — | — | — | — | — | — |
| 4108 | 観光交流課 | 公会堂 | ○ | ○ | — | — | — | — | — | — |
| 4109 | 観光交流課 | 中ノ峠ミュージック・ラボ | ○ | ○ | — | — | — | — | — | — |
| 4110 | 観光交流課 | 市民センター | ○ | ○ | — | — | — | ○ | — | — |
| 4201 | 文化創造課 | | — | — | — | ○ | ○ | — | ○ | ○ |
| 4202 | 文化創造課 | 登窯展示館 | ○ | — | — | — | — | — | — | — |
| 4203 | 文化創造課 | 博物館 | ○ | ○ | — | ○ | — | — | ○ | ○ |
| 4204 | 文化創造課 | 松雲堂 | ○ | — | — | — | — | — | — | — |
| 4205 | 文化創造課 | 本陣記念美術館 | ○ | — | — | — | — | — | — | — |
| 4206 | 文化創造課 | 宮本三郎美術館 | ○ | ○ | — | ○ | — | — | ○ | ○ |
| 4207 | 文化創造課 | 宮本三郎ふるさと館 | ○ | — | — | — | — | — | — | — |
| 4208 | 文化創造課 | 仙叟屋敷ならびに玄庵 | ○ | — | — | — | — | — | — | — |
| 4209 | 文化創造課 | 錦窯展示館 | ○ | — | — | — | — | — | — | — |
| 4210 | 文化創造課 | みよっさ | ○ | — | — | — | — | — | — | — |
| 4301 | 商工労働課 | | — | — | — | ○ | ○ | ○ | ○ | ○ |
| 4302 | 商工労働課 | タウンオアシス | ○ | — | — | — | — | — | — | — |
| 4401 | 農林水産課 | | — | ○ | ○ | ○ | ○ | — | ○ | ○ |
| 4402 | 農林水産課 | せせらぎの郷 | ○ | — | — | — | — | ○ | — | — |
| 4403 | 農林水産課 | 食彩工房 | ○ | — | — | — | — | — | — | — |
| 4404 | 農林水産課 | 白江排水機場 | ○ | — | — | — | — | — | — | — |
| 4405 | 農林水産課 | 園排水機場 | ○ | — | — | — | — | — | — | — |
| 4406 | 農林水産課 | 長崎ポンプ | ○ | — | — | — | — | — | — | — |
| 4408 | 農林水産課 | 上小松排水機場 | ○ | — | — | — | — | — | — | — |

市長部局

| 番号 | 新担当課 | 備考 | 集計該当項目 | | | | | | | |
|------|-------------|------------------|--------|-------|--------------|------|-------------|-------------|----------|-----------|
| | | | 電気 | カウンター | プリンター 使用量 | ごみ減量 | 重量計測 ごみ袋 | ガソリン・ 軽油 | エコ通 勤 | 環境ボラ ン |
| 4409 | 農林水産課 | 小松東部排水機場 | ○ | — | — | — | — | — | — | — |
| 4410 | 農林水産課 | 千代第二排水機場 | ○ | — | — | — | — | — | — | — |
| 4411 | 農林水産課 | 苗代排水機場 | ○ | — | — | — | — | — | — | — |
| 4412 | 農林水産課 | 今江排水機場 | ○ | — | — | — | — | — | — | — |
| 4413 | 農林水産課 | 符津第一排水機場 | ○ | — | — | — | — | — | — | — |
| 4414 | 農林水産課 | 符津第二排水機場 | ○ | — | — | — | — | — | — | — |
| 4415 | 農林水産課 | 木場排水機場 | ○ | — | — | — | — | — | — | — |
| 4416 | 農林水産課 | 三谷排水機場 | ○ | — | — | — | — | — | — | — |
| 4417 | 農林水産課 | 今江第二排水機場 | ○ | — | — | — | — | — | — | — |
| 4418 | 農林水産課 | 前川右岸第一排水機場 | ○ | — | — | — | — | — | — | — |
| 4419 | 農林水産課 | 前川右岸第二排水機場 | ○ | — | — | — | — | — | — | — |
| 4420 | 農林水産課 | 小松南部排水機場 | ○ | — | — | — | — | — | — | — |
| 4421 | 農林水産課 | 馬渡川排水機場 | ○ | — | — | — | — | — | — | — |
| 4422 | 農林水産課 | 北浅井排水機場 | ○ | — | — | — | — | — | — | — |
| 4423 | 農林水産課 | 大領排水機場 | ○ | — | — | — | — | — | — | — |
| 4424 | 農林水産課 | 宗座排水機場 | ○ | — | — | — | — | — | — | — |
| 4425 | 農林水産課 | 得橋排水機場 | ○ | — | — | — | — | — | — | — |
| 4426 | 農林水産課 | 梯川右岸第一排水機場 | ○ | — | — | — | — | — | — | — |
| 4427 | 農林水産課 | 梯川第二排水機場 | ○ | — | — | — | — | — | — | — |
| 4428 | 農林水産課 | 河田排水機場 | ○ | — | — | — | — | — | — | — |
| 4429 | 農林水産課 | 島田排水機場 | ○ | — | — | — | — | — | — | — |
| 4430 | 農林水産課 | 安宅漁港 | ○ | — | — | — | — | — | — | — |
| 4431 | 農林水産課 | 憩いの森管理事務所 | ○ | — | — | — | — | ○ | — | — |
| 4432 | 農林水産課 | もくもく工房 | ○ | — | — | — | — | — | — | — |
| 4433 | 農林水産課 | 中ノ峠物産販売施設 | ○ | — | — | — | — | — | — | — |
| 4434 | 農林水産課 | 道の駅こまつ木場湯 | ○ | — | — | — | — | — | — | — |
| 4501 | 環境王国こまつ推進本部 | | — | — | ○ | ○ | ○ | ○ | ○ | ○ |
| 4502 | 環境王国こまつ推進本部 | 研究棟 | ○ | — | — | — | — | — | — | — |
| 4503 | 環境王国こまつ推進本部 | 分校 | ○ | — | — | — | — | — | — | — |
| 5101 | 市民協働課 | | — | — | — | ○ | ○ | — | ○ | ○ |
| 5102 | 市民協働課 | こまつまちづくり交流センター | ○ | ○ | — | — | — | — | — | — |
| 5201 | 国際都市推進課 | | — | — | — | ○ | ○ | — | ○ | ○ |
| 5301 | スポーツ育成課 | | — | — | ○ | ○ | ○ | — | ○ | ○ |
| 5302 | スポーツ育成課 | ふれあい松東施設 | ○ | — | — | — | — | — | — | — |
| 5303 | スポーツ育成課 | マウンテンバイク場 | ○ | — | — | — | — | — | — | — |
| 5304 | スポーツ育成課 | 屋内ゲートボール場 | ○ | — | — | — | — | — | — | — |
| 5305 | スポーツ育成課 | 御幸地区体育館 | ○ | — | — | — | — | — | — | — |
| 5306 | スポーツ育成課 | 国府地区体育館 | ○ | — | — | — | — | — | — | — |
| 5307 | スポーツ育成課 | 小松共同艇庫 | ○ | — | — | — | — | — | — | — |
| 5308 | スポーツ育成課 | 松陽地区体育館 | ○ | — | — | — | — | — | — | — |
| 5309 | スポーツ育成課 | 城南テニスコート | ○ | — | — | — | — | — | — | — |
| 5310 | スポーツ育成課 | 西南体育館 | ○ | — | — | — | — | — | — | — |
| 5311 | スポーツ育成課 | 西部地区体育館 | ○ | — | — | — | — | — | — | — |
| 5312 | スポーツ育成課 | 中海地区体育館 | ○ | — | — | — | — | — | — | — |
| 5313 | スポーツ育成課 | 東部地区体育館 | ○ | — | — | — | — | — | — | — |
| 5314 | スポーツ育成課 | 南部地区体育館 | ○ | — | — | — | — | — | — | — |
| 5315 | スポーツ育成課 | 板津地区体育館 | ○ | — | — | — | — | — | — | — |
| 5316 | スポーツ育成課 | 北部地区体育館 | ○ | — | — | — | — | — | — | — |
| 5317 | スポーツ育成課 | こまつドーム | ○ | ○ | — | — | — | ○ | — | — |
| 5318 | スポーツ育成課 | 末広野球場 | ○ | ○ | — | — | — | — | — | — |
| 5319 | スポーツ育成課 | 末広陸上競技場 | ○ | — | — | — | — | — | — | — |
| 5320 | スポーツ育成課 | 末広屋外水泳プール | ○ | — | — | — | — | — | — | — |
| 5321 | スポーツ育成課 | 末広テニスコート(人工芝含む) | ○ | — | — | — | — | — | — | — |
| 5322 | スポーツ育成課 | 末広体育館 | ○ | ○ | — | — | — | ○ | — | — |
| 5323 | スポーツ育成課 | 総合体育館 | ○ | ○ | — | — | — | — | — | — |
| 5324 | スポーツ育成課 | 県立小松屋内水泳プール | ○ | ○ | — | — | — | — | — | — |
| 5325 | スポーツ育成課 | 安宅海浜公園 | ○ | — | — | — | — | — | — | — |
| 5326 | スポーツ育成課 | 桜木体育館(弓道場含む) | ○ | — | — | — | — | — | — | — |
| 5327 | スポーツ育成課 | 木場湯スポーツ研修センター | ○ | ○ | — | — | — | — | — | — |
| 5328 | スポーツ育成課 | スカイパークこまつ翼 | ○ | — | — | — | — | — | — | — |
| 5401 | 環境推進課 | | — | — | ○ | ○ | ○ | ○ | ○ | ○ |
| 5402 | 環境推進課 | 木場湯水質浄化施設 | ○ | — | — | — | — | — | — | — |
| 5403 | 環境推進課 | 環境美化センター | ○ | ○ | — | ○ | — | ○ | ○ | ○ |
| 5404 | 環境推進課 | グリーンハウス・リサイクルプラザ | ○ | — | — | — | — | — | — | — |
| 6101 | まちデザイン第1課 | | — | ○ | ○ | ○ | ○ | ○ | ○ | ○ |
| 6102 | まちデザイン第1課 | 小松駅北自転車駐車場 | ○ | — | — | — | — | — | — | — |
| 6103 | まちデザイン第1課 | 小松駅南自転車駐車場 | ○ | — | — | — | — | — | — | — |
| 6104 | まちデザイン第1課 | 粟津駅前自転車駐車場 | ○ | — | — | — | — | — | — | — |
| 6105 | まちデザイン第1課 | 小松駅東口駅前広場 | ○ | — | — | — | — | — | — | — |
| 6106 | まちデザイン第1課 | 小松駅西口駅前広場 | ○ | — | — | — | — | — | — | — |

市長部局

| 番号 | 新担当課 | 備考 | 集計該当項目 | | | | | | | |
|------|-------------|--------------|--------|-------|-------------|------|-------------|-------------|----------|-----------|
| | | | 電気 | カウンター | プリンター 用紙 | ごみ減量 | 重量計測 ごみ袋 | ガソリン・ 軽油 | エコ通 勤 | 環境ボ ラン |
| 6107 | まちデザイン第1課 | 小松駅北側公衆用トイレ | ○ | — | — | — | — | — | — | — |
| 6108 | まちデザイン第1課 | 明峰駅前広場街路灯1 | ○ | — | — | — | — | — | — | — |
| 6109 | まちデザイン第1課 | 明峰駅前広場街路灯2 | ○ | — | — | — | — | — | — | — |
| 6110 | まちデザイン第1課 | 明峰駅公衆用トイレ | ○ | — | — | — | — | — | — | — |
| 6111 | まちデザイン第1課 | 自転車道芦田外灯 | ○ | — | — | — | — | — | — | — |
| 6112 | まちデザイン第1課 | 自転車道古河外灯 | ○ | — | — | — | — | — | — | — |
| 6113 | まちデザイン第1課 | 粟津駅前外灯 | ○ | — | — | — | — | — | — | — |
| 6114 | まちデザイン第1課 | 小松駅高架下8区 | ○ | — | — | — | — | — | — | — |
| 6115 | まちデザイン第1課 | 粟津都市緑地公衆用トイレ | ○ | — | — | — | — | — | — | — |
| 6116 | まちデザイン第1課 | 三の市朱門広場 | ○ | — | — | — | — | — | — | — |
| 6201 | まちデザイン第2課 | | — | — | — | ○ | ○ | — | ○ | ○ |
| 6301 | ひととものづくり科学館 | サイエンスヒルズ | ○ | ○ | — | ○ | — | — | ○ | ○ |
| 6301 | 道路河川課 | | — | ○ | ○ | ○ | ○ | ○ | ○ | ○ |
| 6302 | 道路河川課 | 市道消雪装置 | ○ | — | — | — | — | — | — | — |
| 6303 | 道路河川課 | 消雪装置（西軽海） | ○ | — | — | — | — | — | — | — |
| 6304 | 道路河川課 | 市道道路照明灯 | ○ | — | — | — | — | — | — | — |
| 6305 | 道路河川課 | 河川（須天排水門 外） | ○ | — | — | — | — | — | — | — |
| 6306 | 道路河川課 | 水防倉庫 | ○ | — | — | — | — | — | — | — |
| 6307 | 道路河川課 | 排水ポンプ | ○ | — | — | — | — | — | — | — |
| 6401 | 緑花公園センター | | — | — | ○ | ○ | ○ | ○ | ○ | ○ |
| 6402 | 緑花公園センター | ふれあい健康広場 | ○ | — | — | — | — | — | — | — |
| 6403 | 緑花公園センター | 運動公園備蓄倉庫 | ○ | — | — | — | — | — | — | — |
| 6404 | 緑花公園センター | 駅東1号公園 | ○ | — | — | — | — | — | — | — |
| 6405 | 緑花公園センター | 駅東2号公園 | ○ | — | — | — | — | — | — | — |
| 6406 | 緑花公園センター | 市民公園 | ○ | — | — | — | — | — | — | — |
| 6407 | 緑花公園センター | 大川町外灯 | ○ | — | — | — | — | — | — | — |
| 6408 | 緑花公園センター | 芦城公園 | ○ | — | — | — | — | — | — | — |
| 6409 | 緑花公園センター | 浜佐美公園 | ○ | — | — | — | — | — | — | — |
| 6410 | 緑花公園センター | 安宅新町1号公園 | ○ | — | — | — | — | — | — | — |
| 6411 | 緑花公園センター | 米谷家跡地公園 | ○ | — | — | — | — | — | — | — |
| 6412 | 緑花公園センター | 花園公園 | ○ | — | — | — | — | — | — | — |
| 6413 | 緑花公園センター | 末広緑地公園 | ○ | — | — | — | — | — | — | — |
| 6414 | 緑花公園センター | 中央緑地公園 | ○ | — | — | — | — | — | — | — |
| 6415 | 緑花公園センター | 安宅公園 | ○ | — | — | — | — | — | — | — |
| 6416 | 緑花公園センター | 浜佐美本町公園 | ○ | — | — | — | — | — | — | — |
| 6417 | 緑花公園センター | 平面公園外灯 | ○ | — | — | — | — | — | — | — |
| 6418 | 都市創造部 | 緑花公園センター | ○ | — | — | — | — | — | — | — |
| 6419 | 都市創造部 | 緑花公園センター | ○ | — | — | — | — | — | — | — |
| 6420 | 都市創造部 | 緑花公園センター | ○ | — | — | — | — | — | — | — |
| 6421 | 都市創造部 | 緑花公園センター | ○ | — | — | — | — | — | — | — |
| 6422 | 都市創造部 | 緑花公園センター | ○ | — | — | — | — | — | — | — |
| 6423 | 都市創造部 | 緑花公園センター | ○ | — | — | — | — | — | — | — |
| 6424 | 都市創造部 | 緑花公園センター | ○ | — | — | — | — | — | — | — |
| 6425 | 都市創造部 | 緑花公園センター | ○ | — | — | — | — | — | — | — |
| 6426 | 都市創造部 | 緑花公園センター | ○ | — | — | — | — | — | — | — |
| 6427 | 都市創造部 | 緑花公園センター | ○ | — | — | — | — | — | — | — |
| 6428 | 都市創造部 | 緑花公園センター | ○ | — | — | — | — | — | — | — |
| 6429 | 都市創造部 | 緑花公園センター | ○ | — | — | — | — | — | — | — |
| 6430 | 都市創造部 | 緑花公園センター | ○ | — | — | — | — | — | — | — |
| 6431 | 都市創造部 | 緑花公園センター | ○ | — | — | — | — | — | — | — |
| 6432 | 都市創造部 | 緑花公園センター | ○ | — | — | — | — | — | — | — |
| 6433 | 都市創造部 | 緑花公園センター | ○ | — | — | — | — | — | — | — |
| 6434 | 都市創造部 | 緑花公園センター | ○ | — | — | — | — | — | — | — |
| 6435 | 都市創造部 | 緑花公園センター | ○ | — | — | — | — | — | — | — |
| 6436 | 都市創造部 | 緑花公園センター | ○ | — | — | — | — | — | — | — |
| 6437 | 都市創造部 | 緑花公園センター | ○ | — | — | — | — | — | — | — |
| 6438 | 都市創造部 | 緑花公園センター | ○ | — | — | — | — | — | — | — |
| 6439 | 都市創造部 | 緑花公園センター | ○ | — | — | — | — | — | — | — |
| 6440 | 都市創造部 | 緑花公園センター | ○ | — | — | — | — | — | — | — |
| 6441 | 都市創造部 | 緑花公園センター | ○ | — | — | — | — | — | — | — |
| 6442 | 都市創造部 | 緑花公園センター | ○ | — | — | — | — | — | — | — |
| 6443 | 都市創造部 | 緑花公園センター | ○ | — | — | — | — | — | — | — |
| 6444 | 都市創造部 | 緑花公園センター | ○ | — | — | — | — | — | — | — |
| 6445 | 都市創造部 | 緑花公園センター | ○ | — | — | — | — | — | — | — |
| 6446 | 都市創造部 | 緑花公園センター | ○ | — | — | — | — | — | — | — |
| 6447 | 都市創造部 | 緑花公園センター | ○ | — | — | — | — | — | — | — |
| 6448 | 都市創造部 | 緑花公園センター | ○ | — | — | — | — | — | — | — |
| 6449 | 都市創造部 | 緑花公園センター | ○ | — | — | — | — | — | — | — |
| 6450 | 都市創造部 | 緑花公園センター | ○ | — | — | — | — | — | — | — |
| 6451 | 都市創造部 | 緑花公園センター | ○ | — | — | — | — | — | — | — |

市長部局

| 番号 | 新担当課 | 備考 | 集計該当項目 | | | | | | | | | |
|-------|----------|-------------|--------|-----------------------|------------------|--------------------------------------|------------------|------------------|-------------|---------------------------------|------------------|-------------------------------------------|
| | | | 電気 | カ ウ ン タ ー | コ ン ピ ー | プ リ ン タ ー 使 用 量 | ご み 減 量 | 重 量 計 測 | ご み 袋 | ガ ソ リ ン ・ 軽 油 | エ コ 通 勤 | 環 境 ポ ラ ン テ イ ア ン |
| 6452 | 緑花公園センター | 国府台中央公園 | ○ | — | — | — | — | — | — | — | — | — |
| 6453 | 緑花公園センター | 下牧町ゆゆう公園 | ○ | — | — | — | — | — | — | — | — | — |
| 6454 | 緑花公園センター | 八日市公園 | ○ | — | — | — | — | — | — | — | — | — |
| 6455 | 緑花公園センター | 九竜橋川横公園 | ○ | — | — | — | — | — | — | — | — | — |
| 6456 | 緑花公園センター | 城山公園 公衆トイレ | ○ | — | — | — | — | — | — | — | — | — |
| 6457 | 緑花公園センター | 矢田野台地公園 | ○ | — | — | — | — | — | — | — | — | — |
| 6458 | 緑花公園センター | 下牧南あおぞら公園 | ○ | — | — | — | — | — | — | — | — | — |
| 6459 | 緑花公園センター | フラワーセンター | ○ | — | — | — | — | — | — | — | — | — |
| 6460 | 緑花公園センター | グリーンセンター | ○ | — | — | — | — | — | — | — | — | — |
| 6461 | 緑花公園センター | おびし第二公園 | ○ | — | — | — | — | — | — | — | — | — |
| 6462 | 緑花公園センター | 千木野けやき広場 | ○ | — | — | — | — | — | — | — | — | — |
| 6463 | 緑花公園センター | すわまへ芭蕉公園 | ○ | — | — | — | — | — | — | — | — | — |
| 6501 | 建築住宅課 | | — | ○ | ○ | ○ | ○ | ○ | ○ | ○ | ○ | ○ |
| 7101 | その | 会計課 | — | ○ | — | ○ | ○ | ○ | — | ○ | ○ | ○ |
| 8101 | 他 | 議会事務局 | — | ○ | — | ○ | ○ | ○ | — | ○ | ○ | ○ |
| 9101 | 他 | 監査事務局 | — | — | — | ○ | ○ | ○ | — | ○ | ○ | ○ |
| 13101 | 消防総務課 | (各課含む) | ○ | ○ | — | ○ | — | — | ○ | ○ | ○ | ○ |
| 13102 | 消防総務課 | 中消防署東出張所 | ○ | — | — | — | — | — | ○ | — | — | — |
| 13103 | 消防総務課 | 中消防署西出張所 | ○ | ○ | — | — | — | — | ○ | — | — | — |
| 13104 | 消防総務課 | 南消防署 | ○ | ○ | — | — | — | — | ○ | — | — | — |
| 13105 | 消防総務課 | 南消防署粟津温泉出張所 | ○ | — | — | — | — | — | ○ | — | — | — |
| 13106 | 消防総務課 | 第1分団 | ○ | — | — | — | — | — | ○ | — | — | — |
| 13107 | 消防総務課 | 第2分団 | ○ | — | — | — | — | — | ○ | — | — | — |
| 13108 | 消防総務課 | 第5分団 | ○ | — | — | — | — | — | ○ | — | — | — |
| 13109 | 消防本部 | 消防総務課 | ○ | — | — | — | — | — | ○ | — | — | — |
| 13110 | 消防本部 | 消防総務課 | ○ | — | — | — | — | — | ○ | — | — | — |
| 13111 | 消防本部 | 消防総務課 | ○ | — | — | — | — | — | ○ | — | — | — |
| 13112 | 消防本部 | 消防総務課 | ○ | — | — | — | — | — | ○ | — | — | — |
| 13113 | 消防本部 | 消防総務課 | ○ | — | — | — | — | — | ○ | — | — | — |
| 13114 | 消防本部 | 消防総務課 | ○ | — | — | — | — | — | ○ | — | — | — |
| 13115 | 消防本部 | 消防総務課 | ○ | — | — | — | — | — | ○ | — | — | — |
| 13116 | 消防本部 | 消防総務課 | ○ | — | — | — | — | — | ○ | — | — | — |
| 13117 | 消防本部 | 消防総務課 | ○ | — | — | — | — | — | ○ | — | — | — |
| 13118 | 消防本部 | 消防総務課 | ○ | — | — | — | — | — | ○ | — | — | — |
| 13119 | 消防本部 | 消防総務課 | ○ | — | — | — | — | — | ○ | — | — | — |
| 13120 | 消防本部 | 消防総務課 | ○ | — | — | — | — | — | ○ | — | — | — |

上下水道局

| 番号 | 担当課 | 施設名 | 備考 | 集計該当項目 | | | | | | |
|------|---------|--------------|----|--------|--------------|-------------|------|-------------|-------------|----------|
| | | | | 電気 | コピー カウンター | プリンター 使用 | ごみ減量 | 重量計測 ごみ袋 | ガソリン・ 軽油 | エコ通 勤 |
| 7101 | 料金業務課 | | | ○ | ○ | ○ | ○ | ○ | ○ | ○ |
| 7201 | 上下水道建設課 | | | — | — | ○ | ○ | ○ | — | ○ |
| 7301 | 上下水道管理課 | | | — | — | ○ | ○ | ○ | — | ○ |
| 7302 | 上下水道管理課 | 丸の内配水場 | | ○ | — | — | — | — | — | — |
| 7303 | 上下水道管理課 | 川北揚水場 | | ○ | — | — | — | — | — | — |
| 7304 | 上下水道管理課 | 川北右岸電気室 | | ○ | — | — | — | — | — | — |
| 7305 | 上下水道管理課 | 上清水揚水場 | | ○ | — | — | — | — | — | — |
| 7306 | 上下水道管理課 | 湊配水場 | | ○ | — | — | — | — | — | — |
| 7307 | 上下水道管理課 | 西軽海送水ポンプ場 | | ○ | — | — | — | — | — | — |
| 7308 | 上下水道管理課 | 西軽海配水池 | | ○ | — | — | — | — | — | — |
| 7309 | 上下水道管理課 | 南部配水場 | | ○ | — | — | — | — | — | — |
| 7310 | 上下水道管理課 | 八幡町水質監視所 | | ○ | — | — | — | — | — | — |
| 7311 | 上下水道管理課 | 日末水質監視所 | | ○ | — | — | — | — | — | — |
| 7312 | 上下水道管理課 | 蓮代寺流量制御所 | | ○ | — | — | — | — | — | — |
| 7313 | 上下水道管理課 | 吉竹流量制御所 | | ○ | — | — | — | — | — | — |
| 7314 | 上下水道管理課 | 若杉流量制御所 | | ○ | — | — | — | — | — | — |
| 7315 | 上下水道管理課 | 菩提配水場 | | ○ | — | — | — | — | — | — |
| 7316 | 上下水道管理課 | おびし加圧ポンプ場 | | ○ | — | — | — | — | — | — |
| 7317 | 上下水道管理課 | 白山田加圧ポンプ場 | | ○ | — | — | — | — | — | — |
| 7318 | 上下水道管理課 | 南陽配水場 | | ○ | — | — | — | — | — | — |
| 7319 | 上下水道管理課 | 牧口水質監視所 | | ○ | — | — | — | — | — | — |
| 7320 | 上下水道管理課 | 西荒谷加圧ポンプ場 | | ○ | — | — | — | — | — | — |
| 7321 | 上下水道管理課 | 馬場送水ポンプ場 | | ○ | — | — | — | — | — | — |
| 7322 | 上下水道管理課 | 花坂配水場 | | ○ | — | — | — | — | — | — |
| 7323 | 上下水道管理課 | 金野配水場 | | ○ | — | — | — | — | — | — |
| 7324 | 上下水道管理課 | 小野圧力制御所 | | ○ | — | — | — | — | — | — |
| 7325 | 上下水道管理課 | 荒屋水質監視所 | | ○ | — | — | — | — | — | — |
| 7326 | 上下水道管理課 | 原加圧ポンプ所 | | ○ | — | — | — | — | — | — |
| 7327 | 上下水道管理課 | 旭台配水池 | | ○ | — | — | — | — | — | — |
| 7328 | 上下水道管理課 | 国府台加圧ポンプ場 | | ○ | — | — | — | — | — | — |
| 7329 | 上下水道管理課 | 八里台加圧ポンプ場 | | ○ | — | — | — | — | — | — |
| 7330 | 上下水道管理課 | 松岡加圧ポンプ場 | | ○ | — | — | — | — | — | — |
| 7331 | 上下水道管理課 | 波佐羅加圧ポンプ場 | | ○ | — | — | — | — | — | — |
| 7332 | 上下水道管理課 | 岩上圧力調整槽 | | ○ | — | — | — | — | — | — |
| 7333 | 上下水道管理課 | 麦口浄水場 | | ○ | — | — | — | — | — | — |
| 7334 | 上下水道管理課 | 中ノ峠浄水場 | | ○ | — | — | — | — | — | — |
| 7335 | 上下水道管理課 | 池城滅菌室 | | ○ | — | — | — | — | — | — |
| 7336 | 上下水道管理課 | 尾小屋・西俣滅菌室 | | ○ | — | — | — | — | — | — |
| 7337 | 上下水道管理課 | 赤瀬浄水場 | | ○ | — | — | — | — | — | — |
| 7338 | 上下水道管理課 | 下大杉滅菌室 | | ○ | — | — | — | — | — | — |
| 7339 | 上下水道管理課 | 御幸ポンプ場 | | ○ | — | — | — | — | — | — |
| 7340 | 上下水道管理課 | 松陽ポンプ場 | | ○ | — | — | — | — | — | — |
| 7341 | 上下水道管理課 | 東部ポンプ場 | | ○ | — | — | — | — | — | — |
| 7342 | 上下水道管理課 | 南部第一ポンプ場 | | ○ | — | — | — | — | — | — |
| 7343 | 上下水道管理課 | 南部第二ポンプ場 | | ○ | — | — | — | — | — | — |
| 7344 | 上下水道管理課 | 中央ポンプ場 | | ○ | — | — | — | — | — | — |
| 7345 | 上下水道管理課 | 公共マンホールポンプ | | ○ | — | — | — | — | — | — |
| 7346 | 上下水道管理課 | 千木野処理場 | | ○ | — | — | — | — | — | — |
| 7347 | 上下水道管理課 | 中央浄化センター | | ○ | — | — | — | — | — | — |
| 7348 | 上下水道管理課 | 農集金野地区処理場 | | ○ | — | — | — | — | — | — |
| 7349 | 上下水道管理課 | 農集軽海地区処理場 | | ○ | — | — | — | — | — | — |
| 7350 | 上下水道管理課 | 農集原地区処理場 | | ○ | — | — | — | — | — | — |
| 7351 | 上下水道管理課 | 農集五国寺地区処理場 | | ○ | — | — | — | — | — | — |
| 7352 | 上下水道管理課 | 農集江指地区処理場 | | ○ | — | — | — | — | — | — |
| 7353 | 上下水道管理課 | 農集荒木田地区処理場 | | ○ | — | — | — | — | — | — |
| 7354 | 上下水道管理課 | 農集瀬領地区第1処理場 | | ○ | — | — | — | — | — | — |
| 7355 | 上下水道管理課 | 農集瀬領地区第2処理場 | | ○ | — | — | — | — | — | — |
| 7356 | 上下水道管理課 | 農集西尾・松岡地区処理場 | | ○ | — | — | — | — | — | — |
| 7357 | 上下水道管理課 | 農集赤瀬地区処理場 | | ○ | — | — | — | — | — | — |
| 7358 | 上下水道管理課 | 農集大野地区処理場 | | ○ | — | — | — | — | — | — |
| 7359 | 上下水道管理課 | 農集中海地区処理場 | | ○ | — | — | — | — | — | — |
| 7360 | 上下水道管理課 | 農集長谷地区処理場 | | ○ | — | — | — | — | — | — |
| 7361 | 上下水道管理課 | 農集日末地区処理場 | | ○ | — | — | — | — | — | — |
| 7362 | 上下水道管理課 | 農集波佐谷地区処理場 | | ○ | — | — | — | — | — | — |
| 7363 | 上下水道管理課 | 農集麦口地区処理場 | | ○ | — | — | — | — | — | — |
| 7364 | 上下水道管理課 | 三谷町生活排水処理施設 | | ○ | — | — | — | — | — | — |
| 7365 | 上下水道管理課 | 木場町生活排水処理施設 | | ○ | — | — | — | — | — | — |

教育委員会事務局

| 番号 | 担当課 | 施設名 | 備考 | 集計該当項目 | | | | | | | |
|------|-------|--------------|--------------|--------|-----------|--------------------------------------|------------------|------------------|---------------------------------|------------------|-------------------------------------------|
| | | | | 電気 | カウ ンター | プ リ ン タ ー 使 用 量 | ご み 減 量 | 重 量 計 測 | ガ ソ リ ン ・ 軽 油 | エ コ 通 勤 | 環 境 ポ ラ ン テ ィ ア ン |
| 8101 | 教育庶務課 | | | ○ | ○ | ○ | ○ | ○ | ○ | ○ | ○ |
| 8102 | 教育庶務課 | 芦城小学校 | | ○ | — | — | — | — | — | — | — |
| 8103 | 教育庶務課 | 稚松小学校 | | ○ | — | — | — | — | — | — | — |
| 8104 | 教育庶務課 | 安宅小学校 | | ○ | — | — | — | — | — | — | — |
| 8105 | 教育庶務課 | 犬丸小学校 | | ○ | — | — | — | — | — | — | — |
| 8106 | 教育庶務課 | 荒屋小学校 | | ○ | — | — | — | — | — | — | — |
| 8107 | 教育庶務課 | 第一小学校 | | ○ | — | — | — | — | — | — | — |
| 8108 | 教育庶務課 | 苗代小学校 | | ○ | — | — | — | — | — | — | — |
| 8109 | 教育庶務課 | 蓮代寺小学校 | | ○ | — | — | — | — | — | — | — |
| 8110 | 教育庶務課 | 向本折小学校 | | ○ | — | — | — | — | — | — | — |
| 8111 | 教育庶務課 | 今江小学校 | | ○ | — | — | — | — | — | — | — |
| 8112 | 教育庶務課 | 串小学校 | | ○ | — | — | — | — | — | — | — |
| 8113 | 教育庶務課 | 日末小学校 | | ○ | — | — | — | — | — | — | — |
| 8114 | 教育庶務課 | 符津小学校 | | ○ | — | — | — | — | — | — | — |
| 8115 | 教育庶務課 | 粟津小学校 | | ○ | — | — | — | — | — | — | — |
| 8116 | 教育庶務課 | 木場小学校 | | ○ | — | — | — | — | — | — | — |
| 8117 | 教育庶務課 | 矢田野小学校 | | ○ | — | — | — | — | — | — | — |
| 8118 | 教育庶務課 | 月津小学校 | | ○ | — | — | — | — | — | — | — |
| 8119 | 教育庶務課 | 那谷小学校 | | ○ | — | — | — | — | — | — | — |
| 8120 | 教育庶務課 | 国府小学校 | | ○ | — | — | — | — | — | — | — |
| 8121 | 教育庶務課 | 中海小学校 | | ○ | — | — | — | — | — | — | — |
| 8122 | 教育庶務課 | 金野小学校 | | ○ | — | — | — | — | — | — | — |
| 8123 | 教育庶務課 | 西尾小学校 | | ○ | — | — | — | — | — | — | — |
| 8124 | 教育庶務課 | 波佐谷小学校 | | ○ | — | — | — | — | — | — | — |
| 8125 | 教育庶務課 | 東陵小学校 | | ○ | — | — | — | — | — | — | — |
| 8126 | 教育庶務課 | 能美小学校 | | ○ | — | — | — | — | — | — | — |
| 8127 | 教育庶務課 | 芦城中学校 | | ○ | — | — | — | — | — | — | — |
| 8128 | 教育庶務課 | 丸内中学校 | | ○ | — | — | — | — | — | — | — |
| 8129 | 教育庶務課 | 松陽中学校 | | ○ | — | — | — | — | — | — | — |
| 8130 | 教育庶務課 | 御幸中学校 | | ○ | — | — | — | — | — | — | — |
| 8131 | 教育庶務課 | 南部中学校 | | ○ | — | — | — | — | — | — | — |
| 8132 | 教育庶務課 | 国府中学校 | | ○ | — | — | — | — | — | — | — |
| 8133 | 教育庶務課 | 中海中学校 | | ○ | — | — | — | — | — | — | — |
| 8134 | 教育庶務課 | 松東中学校 | | ○ | — | — | — | — | — | — | — |
| 8135 | 教育庶務課 | 安宅中学校 | | ○ | — | — | — | — | — | — | — |
| 8136 | 教育庶務課 | 板津中学校 | | ○ | — | — | — | — | — | — | — |
| 8137 | 教育庶務課 | 小松市立高等学校 | | ○ | ○ | — | ○ | — | — | ○ | ○ |
| 8138 | 教育庶務課 | 串テニスコート | | ○ | — | — | — | — | — | — | — |
| 8201 | 学校教育課 | | | — | — | — | ○ | ○ | — | ○ | ○ |
| 8202 | 学校教育課 | 教育センター | 発達支援センター含む | — | ○ | — | ○ | — | — | ○ | ○ |
| 8301 | 生涯学習課 | | | — | — | — | ○ | ○ | — | ○ | ○ |
| 8302 | 生涯学習課 | 稚松公民館 | | ○ | ○ | — | — | — | — | — | — |
| 8303 | 生涯学習課 | 国府公民館 | | ○ | ○ | — | — | — | — | — | — |
| 8304 | 生涯学習課 | 松東公民館 | | — | ○ | — | — | — | — | — | — |
| 8305 | 生涯学習課 | 松陽公民館 | | — | ○ | — | — | — | — | — | — |
| 8306 | 生涯学習課 | 安宅公民館 | | — | ○ | — | — | — | — | — | — |
| 8307 | 生涯学習課 | 南部公民館 | | — | ○ | — | — | — | — | — | — |
| 8308 | 生涯学習課 | 板津公民館 | | — | ○ | — | — | — | — | — | — |
| 8309 | 生涯学習課 | 西俣自然教室 | 西俣創造の森振興会 | ○ | — | — | — | — | — | — | — |
| 8310 | 生涯学習課 | 西俣キャンプ場 | 西俣創造の森振興会 | ○ | — | — | — | — | — | — | — |
| 8311 | 生涯学習課 | 丸山研修センター | | ○ | — | — | — | — | — | — | — |
| 8312 | 生涯学習課 | 大杉みどりの里 | | ○ | ○ | — | ○ | — | ○ | ○ | ○ |
| 8313 | 生涯学習課 | 芦城センター | | ○ | ○ | — | — | — | — | — | — |
| 8314 | 生涯学習課 | 第一コミュニティセンター | | ○ | ○ | — | — | — | — | — | — |
| 8315 | 生涯学習課 | 荒屋子育てセンター | 荒屋校下福祉会 | ○ | — | — | — | — | — | — | — |
| 8316 | 生涯学習課 | 犬丸子育てセンター | 犬丸学童クラブ運営委員会 | ○ | — | — | — | — | — | — | — |
| 8317 | 生涯学習課 | 向本折子育てセンター | 松寿園 | ○ | — | — | — | — | — | — | — |
| 8318 | 生涯学習課 | 安宅子育てセンター | 安宅福祉協会 | ○ | — | — | — | — | — | — | — |
| 8319 | 生涯学習課 | 日末子育てセンター | 末佐美福祉会 | ○ | — | — | — | — | — | — | — |
| 8320 | 生涯学習課 | 図書館 | | ○ | ○ | — | ○ | — | — | ○ | ○ |
| 8321 | 生涯学習課 | 南部図書館 | | ○ | ○ | — | — | — | — | — | — |
| 8322 | 生涯学習課 | 空とこども絵本館 | | ○ | — | — | ○ | — | — | ○ | ○ |
| 8323 | 生涯学習課 | 絵本館ホール十九番館 | | ○ | — | — | — | — | — | — | — |
| 8324 | 生涯学習課 | 尾小屋鉱山資料館 | | ○ | — | — | — | — | — | — | — |
| 8325 | 生涯学習課 | 河田山古墳群史跡資料館 | | ○ | — | — | — | — | — | — | — |
| 8326 | 生涯学習課 | 埋蔵文化財センター | | ○ | ○ | — | ○ | — | ○ | ○ | ○ |

市民病院

| 番号 | 新担当課 | 備考 | 集計該当項目 | | | | | | | |
|-------|------|--------|--------|---------|----------|------|-------------|---------|------|---------------|
| | | | 電気 | コンピューター | プリンター使用量 | ごみ減量 | 重量計測 ごみ袋 | ガソリン・軽油 | エコ通勤 | 環境ポラン ティアン |
| 12101 | 市民病院 | 本院 | ○ | ○ | — | ○ | — | ○ | ○ | ○ |
| 12102 | 市民病院 | 栗津診療所 | ○ | ○ | — | — | — | — | — | — |
| 12103 | 市民病院 | 尾小屋診療所 | ○ | — | — | — | — | — | — | — |

小松市役所環境マネジメントシステム

< K E M S > 報奨要領

(趣旨)

第1条 この規則は、小松市役所環境マネジメントシステム（以下、「K E M S」という。）推進に功労のあった部門に対する報奨について必要な事項を定めるものとする。

(報奨)

第2条 K E M S 総責任者は、次の各号の一に該当するものの中から適当と認めるものを選考し、報奨する。

- (1) 毎月の環境啓発活動（地域貢献）を率先して実行し、その成績が優秀なもの
- (2) エネルギー低減に対して率先して実行し、その成績が優秀なもの
- (3) その他 K E M S 総責任者が特に認めたもの

(選考)

第3条 前条各号の決定にかかる選考は、経営会議の選考により、K E M S 総責任者が行う。

(その他)

第4条 この要領に定めるもののほか必要な事項は、K E M S 総責任者が定める。

附 則

この要領は、平成22年11月2日から施行する。